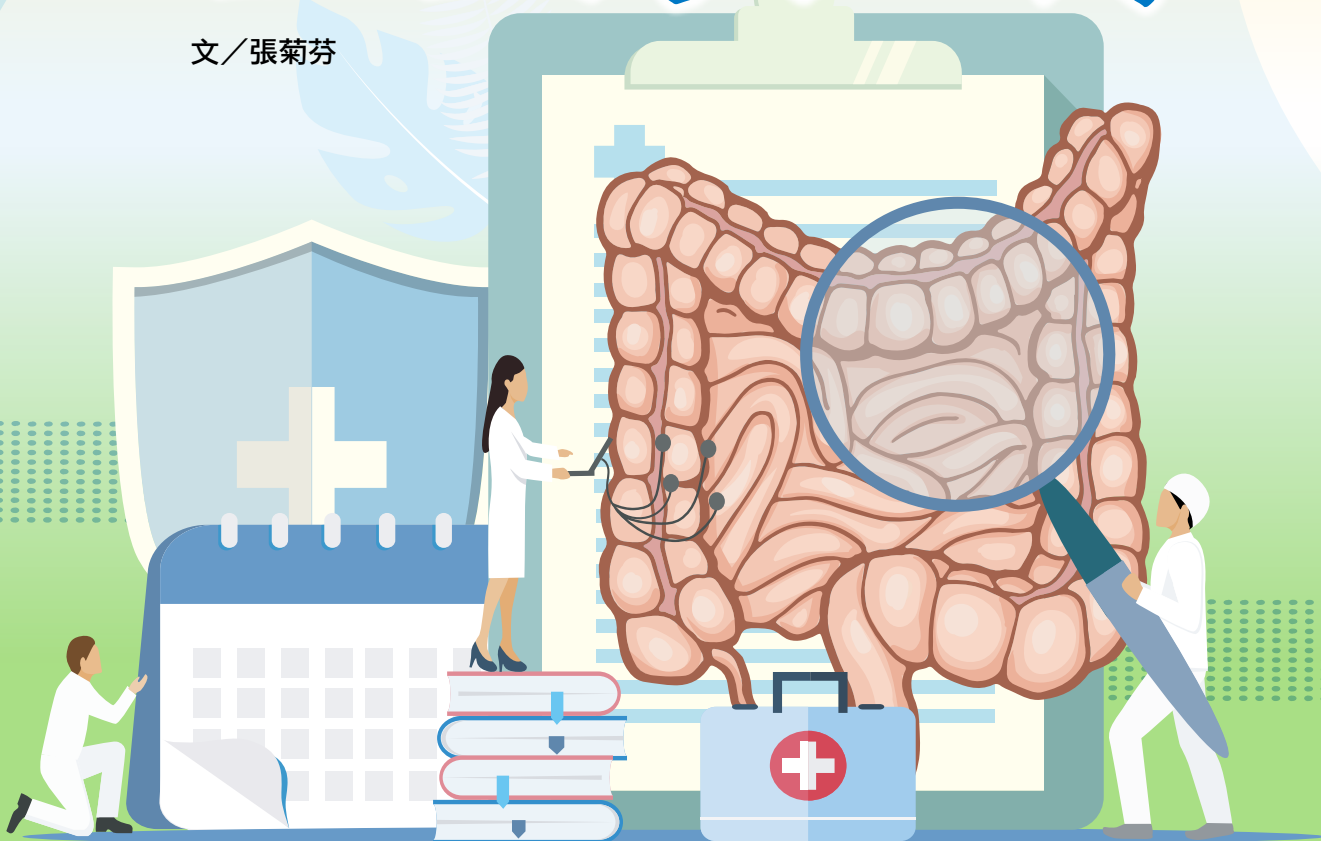


特別
報導

2

大埔醫療站 與大林慈院 合治腸扭轉

文／張菊芬



嘉義縣大埔鄉，緊鄰曾文水庫，湖光山色，位於嘉義、臺南、高雄三個縣市的交界，進出仰賴蜿蜒的臺三線；從嘉義市區出發前往，驅車入山約一個半小時。早期的大埔鄉，是臺灣四大無醫鄉之一，早期鄉民要看病，不是到嘉義市區就是到臺南。大林慈濟醫院於二〇〇〇年八月才成立，二〇〇二年就到大埔駐點，設立大埔醫療站，提供西醫與中醫服務，同時可與大林慈濟醫院進行遠距會診，鄉民不再需要奔波下山求醫。

腹急絞痛赴大埔醫療站 大林慈院確診腸扭轉

從二〇一六年三月開始，由林英龍醫師接手大埔醫療站，不管鄉民是被蛇

咬、被魚鉤勾到，被虎頭蜂螫傷、車禍、農傷，或其他身體上的不舒服，林醫師都會協助民眾做緊急處理，二十四小時駐診。

林英龍醫師是在一九七六年左右到日本自治醫科大學接受內科住院醫師訓練，之後進入該大學臨床醫學研究所攻讀「偏鄉醫療」博士，他當時跟著高久教授學習，除了專業，也包含恩師的敬業精神與做人做事的態度。才會在近七十歲之際，還願意駐守大埔醫療站，一個月只休息兩天。

而大林慈濟醫院設立大埔醫療站，也帶出了大埔當地四位受證慈濟委員，林余淑卿就是其中之一。

二〇一九年六月六日晚上七點，林



二〇一二年三月嘉義縣衛生局與大林慈濟醫院合辦大埔鄉複合式健康篩檢活動，林余淑卿師姊（左）協助視力檢查。攝影／郭富美

余淑卿師姊首次因腹部急劇絞痛，由先生陪同到大埔醫療站就醫，比較舒服後就安心回家。誰知隔了一個月，師姊再次腹部劇烈絞痛，趕緊到醫療站就診。當時林英龍醫師將她轉介回大林慈濟醫院，安排電腦斷層掃描 (CT) 檢查。

檢查報告結果出爐，淑卿師姊的胃、十二指腸、小腸及大腸結構無明顯異常。

平安度過了五、六個月，某一天淑卿師姊突然間又感覺腹痛如絞，還多了腰痛的感覺。這次的電腦斷層掃描 (CT) 檢查出了腸扭轉的狀況，正確病名有一長串——腸繫膜扭結合併血管充血及腸繫膜脂膜炎。

兩年半發作十四次 勸接受積極處置

對平日生活忙碌，還把握時間做環保的淑卿師姊來說，原以為只是腸胃道消化不良的問題，但這兩年半下來，卻愈來愈嚴重，腹部痛到無法站、坐、躺，甚至痛到連腰、背都痛。

「淑卿師姊約兩年半來，斷斷續續十四次，大都於餐後約一小時內，胃腸蠕動，消化食物時，腹部絞痛，隨後又腰痛來大埔醫療站急診就醫，於診療床上，翻來覆去，狀極痛苦。打一針抗痙攣止痛肌肉針劑 Buscopan，就戲劇性地，不到五分鐘，腹痛馬上消除，或可做診斷參考。拍攝過三次電腦斷層掃描 (CT)，有兩次檢出腸繫膜扭結



自二〇一六年起駐守大埔醫療站，實踐偏鄉醫療的林英龍醫師。攝影／黃小娟

volvulus 合併血管充血等病灶，令人印象深刻。」林英龍醫師在給大林慈院專科醫師群的「大埔日誌」寫下他的摘要記錄。

雖然每次靠打抗痙攣止痛劑緩解疼痛，但腹痛發作的間隔愈來愈短，也愈來愈嚴重。林英龍醫師想幫淑卿師姊解決根本問題，也搜尋文獻佐證，得知應是腸道扭結，淑卿師姊來看診時會勸她趕緊到大林慈濟醫院一般外科就醫，甚至還跑到她家裡去提醒她，以免將來發生腸扭結壞死，威脅生命。

大埔日誌發揮功能 助醫師快速診斷

淑卿師姊的女兒嫁到臺南，非常擔心母親的身體狀況，上網查詢李政鴻醫師在這方面的專業，然後陪伴媽媽前來大

林慈濟醫院就醫。

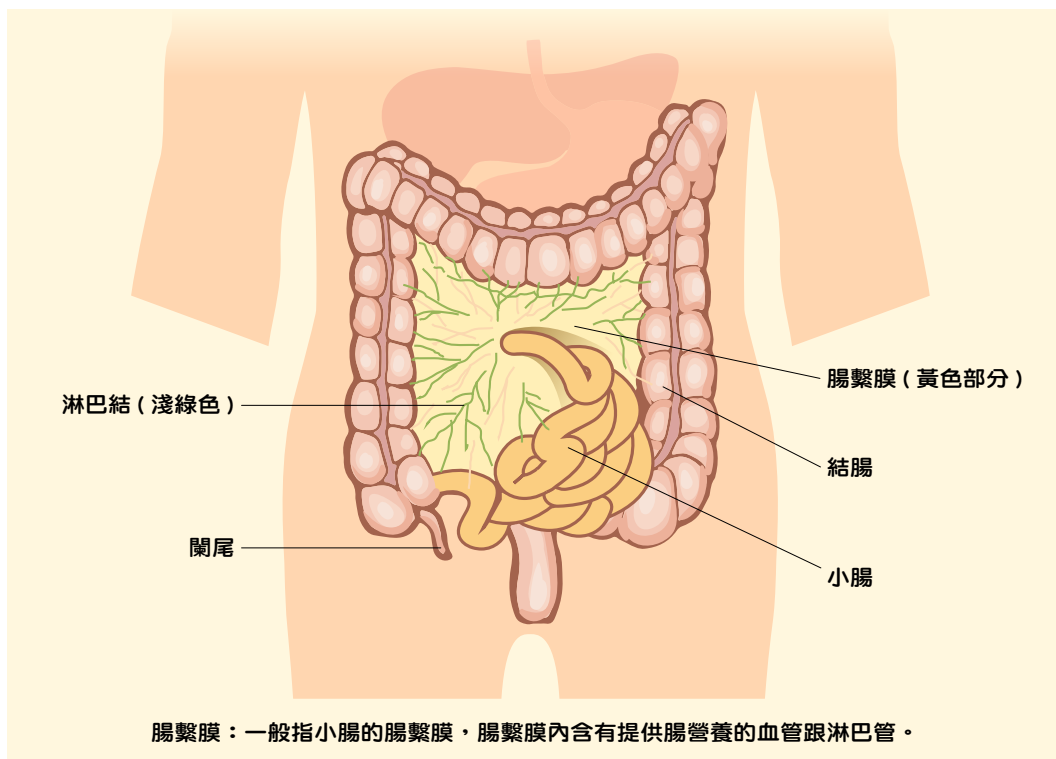
一般外科李政鴻主任一看到淑卿師姊的狀況，腦海裡有印象，立即反應過來，他說：「師姑，我了解妳的情況，也知道該怎麼做……」幾天後，李政鴻主任為淑卿師姊進行手術，把扭轉的腸子順回來，並簡單固定，只花半個多小時時間。

「大埔日誌」是由大埔醫療站的林英龍醫師寫的一些病例記錄，會寄給與病人病情有關的科別的醫師。李政鴻主任就是看過「大埔日誌」裡面有個一般外科的特殊個案，原來就是淑卿師姊，「裡面寫得非常詳細，從她第一次腹痛來到大埔醫療站，給予治療，到二〇二一年反反覆覆進出醫療站。」剛好這

種疾病是李政鴻主任的專長之一，他一看就覺得應該是典型的罕見小腸扭轉。

矯正手術歷時四十分鐘 避免腸壞死

李政鴻主任說：「小腸就跟水管一樣，扭轉兩圈就會造成腸子阻塞；扭轉三圈，就會造成腸子缺血，是超級急症，若未在二十四小時內開刀，會因腸子壞死而死亡，通常這種情況會痛到直接去大醫院處理。輕度則是轉了半圈，沒有什麼症狀，或者只是覺得肚子有些怪怪的。而師姑，屬於中度腸扭轉，腸子轉了一圈多，沒轉那麼緊，也沒轉那麼鬆。腸子要通不通，有點充血，所以會反覆的發作。」



李政鴻主任說明，一般造成腸扭轉的原因，可能是腫瘤或沾黏，淑卿師姊則是先天的腸繫膜比較長，在肚子裡旋轉，但因卡住而沒有轉更多圈，算是不幸中的大幸。他接續說明手術的過程：「矯正手術約四十分鐘，把扭轉的腸子解開，並把腸繫膜順著腸子的方向縫在腹壁上，讓腸子不至於再旋轉，術後不會有什麼後遺症，也大幅改善腸子阻塞與紅腫的情況。」

感受大埔醫療站的重要

李政鴻說，病人反覆發作時一定很無助，「還好有大埔醫療站就近協助，林英龍醫師提供醫療、諮詢外，鼓勵問題還是要處理，讓師姑有信心並勇敢的下

山接受治療，促成大林與大埔兩地遠距合作，圓滿處理問題。」

李主任後來再次看到大埔日誌裡的記錄，林英龍醫師描述淑卿師姊的近況，



二〇二一年一月二十日林余淑卿師姊與林廣進師兄參加嘉義區歲末祝福，師姊雖然身體不適，還是精進付出。攝影／江敏華

大林慈濟醫院一般外科李政鴻主任為淑卿師姊及女兒解說腸扭轉的手術處置。攝影／張菊芬

後續日子過得非常快樂，已經解除困擾已久的大痛。這個非常特別的醫療經驗，也讓李主任深刻體會到在大埔深山中有一位醫師在那邊日夜守護病人的健康，是多麼不容易，又是多麼重要，讓他感動不已！

大埔鄉依山傍水，擁有全臺灣最大的曾文水庫，居民以生產的麻竹筍、百香果、破布子等為其經濟來源。林余淑卿受證慈濟委員的兩年之後，徵求先生林廣進的同意，把住家旁邊的一塊空地搭建鐵皮屋，讓大埔的寶特瓶回收物有置

放的空間，開始帶動鄉民回收資源做環保。有鄉民要租用鐵皮屋當倉庫，對他們夫妻說：「你把租金直接捐給慈濟，比你做回收來得有錢。」但夫妻兩人不為所動，廣進師兄說：「證嚴上人鼓勵做回收，不是為了錢，而是要讓弟子有植福的機會。」在住家旁的環保站，廣邀鄉親投入環保行列，維護大埔鄉的美麗，轉眼十七、八年過去。

淑卿師姊與大埔鄉親守護居住環境的健康，大埔醫療站及大林慈濟醫院守護著大埔鄉親的健康。🌱



二〇二二年三月林余淑卿師姊回診，與大林慈濟醫院一般外科李政鴻主任合影。攝影／張菊芬