

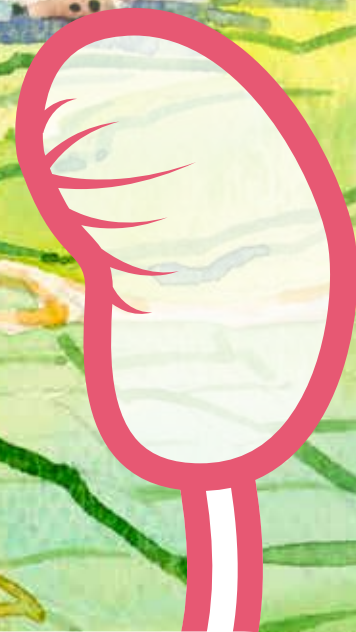
封面故事

# 玉里小鎮

# 腎健康



# 玉里慈濟醫院 血液透析室



「家人在玉里慈濟醫院的洗腎室接受治療，我很放心！」這是來自腎友家屬的心聲。

雖然地處南花蓮的小鎮，玉里慈濟醫院血液透析室醫護團隊陣容完整，腎友一旦出現緊急狀況，急診室可立即協助處理，腎友進行血液透析的同時，有腎臟內科醫師坐鎮指導，還有心臟血管外科醫師待命支援，推行人工腎臟單次使用、減少重複使用的感染風險，當洗腎病人的瘻管出現問題時，可儘快得到妥善的診斷及處置。

臺灣成為洗腎王國，腎臟病人成千上萬，步入洗腎階段的病人也日漸增多，身處於後山，資源相對不足，這裡的腎臟病人該怎麼辦呢？連小症狀都要舟車勞頓，更何況是需要洗腎的病人，長期以來醫療資源不足與交通問題始終存在著。

根據健保署資料顯示，全臺灣洗腎人口有九萬多人，尤其在南花蓮僅有玉里榮民醫院及維德洗腎診所，總是維持在滿床的狀態，會有變動的時候，往往都是有腎友往生，才會釋出床位，所以在玉里慈濟醫院開設血液透析服務前，資源明顯不足，部分在地腎友處於沒有太多的選擇情況下，只能奔波至花蓮，每週洗腎三次，每次四小時，對腎友及家庭的金錢、體力都是負擔。

不捨腎友舟車勞頓之苦，玉里慈濟醫院在慈濟基金會、慈濟醫療法人與花蓮慈濟醫院的協助下，於二〇二一年十二月動工建置血液透析室，過程中歷經嚴

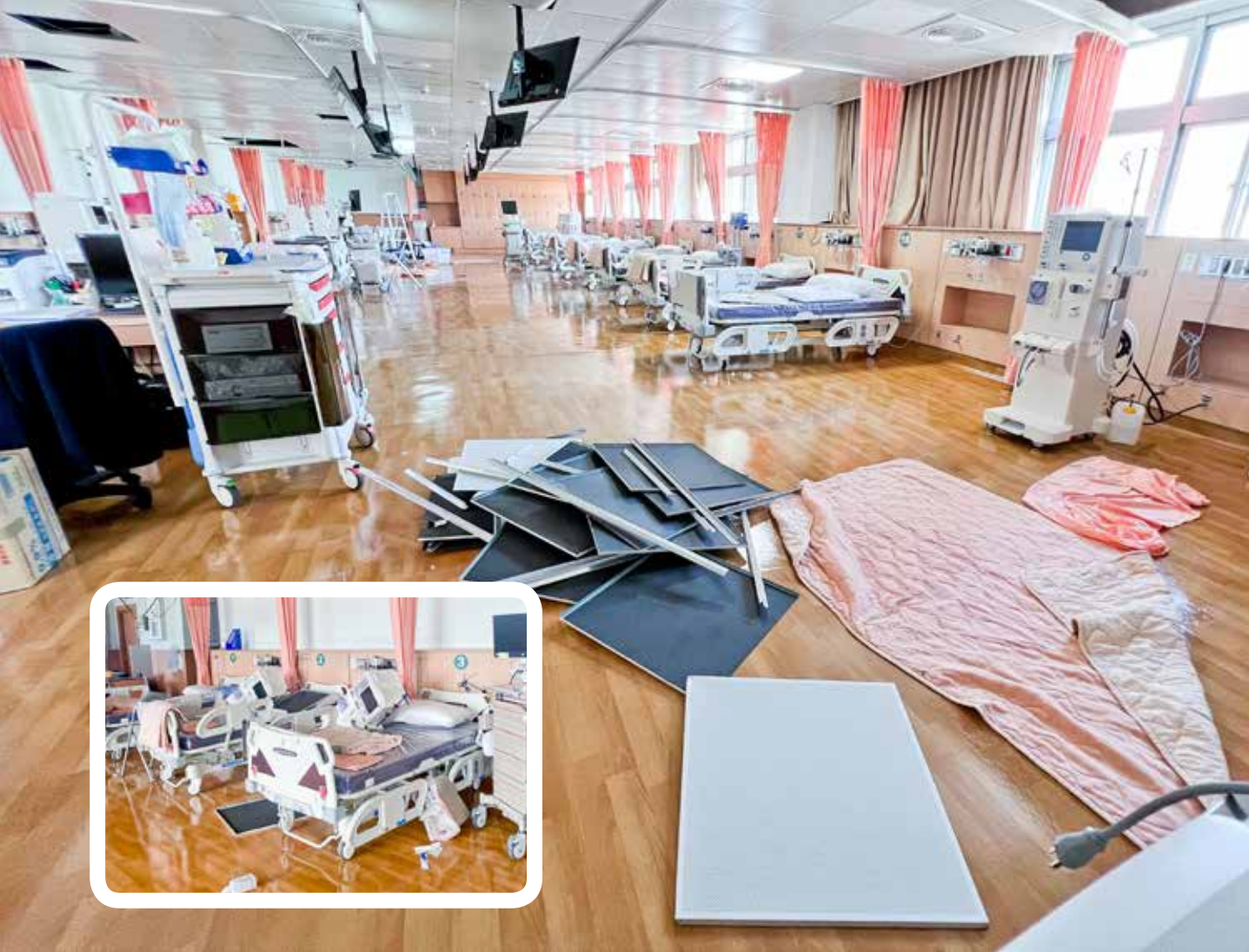


峻疫情與百年大地震，仍能順利於二〇二二年十月啟用。

試營運階段及初期，在花蓮慈濟醫院的全力支援下，動員所有的腎臟科醫師南下至玉里看診，營運初期，時間為每週一、三、五上午，慢慢地增加下午時段，再增加每週二、四、六上午，預計將於二〇二四年農曆新年後，增加週二、四、六下午時段。目前已有能力在農曆新年期間，收治從外地返鄉過年需寄洗或者特殊緊急狀況的病人。

### 前有疫情後有地震攪局 搶修重建如期完成

走過二〇二一年及二〇二二年，玉里慈濟醫院全院同仁異常忙碌，血液透析室的誕生更是好事多磨，因為新冠肺炎疫情正在高峰時期，團隊一邊進行血液透析室的籌設工作，一邊進行防疫工作——開設專責隔離病房收治確診病人，承擔社區採檢站、疫苗接種站，都是史



二〇二二年九一八大地震震壞了全新完工的透析室（上圖），一週的時間內全力修復（下圖）。



無前例的任務。

即使疫情尚未趨緩，血液透析室籌備工作不能停。在籌備階段接近尾聲時，二〇二二年九月中，一場突如其來的大地震，把院內多處環境及全新尚未使用的血液透析室震得傷痕累累，感謝林碧玉副總帶著慈濟基金會營建處同仁前來支援，盡可能快速修復被震壞的空間環境。就在完成修繕的當時，同步傳來好消息，如同血液透析室的心臟一般的重要設備「RO水機房」，在護理與行政合作下，歷經多次管路總清消、採水送驗，總算順利通過所有檢測。

### 啟用前試營運一個月

二〇二二年十月初，展開為期一個月的試營運。

試營運期間感恩有花蓮慈院成為強力的後盾，不論是腎臟內科醫師團隊在門診週間輪值，或是血液透析中心的護理前輩，都搭清晨六點的火車從花蓮來到玉里，只為了在門診開診前察看透析室裡早班腎友的狀況，上午門診結束後，又緊接著回到透析室察看午班的腎友。

經過一個月的試營運，血液透析室護理人員與腎友們已培養出良好的互動，一切都很順利且穩定。

### 感恩茶會 血液透析室正式營運

試營運一個月後，於二〇二二年十月三十一日下午舉辦感恩茶會，邀請各方貴賓參加，也宣告血液透析室正式營運。





從二〇二二年十月一日開始為期一個月的試營運，在花蓮慈院腎臟內科醫護團隊的指導協助下，玉里慈濟醫院血液透析室運作順利，腎友放心，有信心正式啟用了。

感恩花蓮慈院團隊從期初的規畫與一路陪伴，感恩慈濟基金會營建處召集工程廠商進行籌備，感恩高雄區慈濟志工發心捐贈病床。雖然籌備期間歷經各種關卡，不過好事總是多磨，這股眾志成城的力量，終於圓滿啟用血液透析室。

陳岩碧院長感恩嘉賓蒞臨，一同見證南花蓮血液透析服務的新里程碑，而全院上下的信念與方向都一致，就是要守護偏鄉居民的健康，「感恩花蓮慈濟醫

院吳彬安副院長帶領的團隊，在籌備的過程中給我們很大的後盾及協助，其實成立洗腎室的夢想，我們早在兩年前就開始規畫，但是剛好碰到 COVID-19 疫情爆發跟大地震。感恩所有貴人的協助，這個茶會是感恩會，感恩眾人的幫忙，我們從無到有，現在全新的血液透析室就在我們的面前，可以提供十五床的醫療設備給花蓮南區的腎友們，也是給腎友更多在地醫療照護的選擇。」

二〇二二年十月三十一日玉里慈濟醫院血液透析室正式營運揭幕。感謝靜思精舍德旭師父、德清師父、花蓮慈院吳彬安副院長、腎臟內科郭秋煌醫師以及關山慈濟醫院家人們前來祝賀。花蓮縣衛生局鍾美珠副局長、花蓮縣議會潘月霞副議長、玉里鎮江東成代理鎮長、卓溪鄉呂必賢鄉長、花蓮南區服務中心陳志源主任等貴賓出席，花蓮縣政府與衛生局、部立玉里醫院、榮總玉里分院也致贈花籃祝福。





揭幕儀式後歡喜合影。



玉里慈院血液透析室啟用，腎友及家屬也非常開心，特意拍照留念。



## 老鄉長感謝 臺九線上的急重症守護者

「大家好，我是即將下臺的前任鄉長呂必賢！」幽默的呂鄉長，一開口就逗得大家哈哈大笑，承擔卓溪鄉大家長八年的時間，呂鄉長說：「在任期間感受到玉里慈濟醫院幫助偏鄉最多，在這個地方最需要的就是二十四小時的急診，因為生病沒有在看是清晨或是凌晨的，尤其是陳岩碧院長能在急診室值班，有她在我們就非常地安心！她是臺九線中段名副其實的急重症守護神。」



專長是內科與急診醫學科的陳岩碧院長，為了南花蓮的病人，現在對因高血壓、糖尿病、心臟病引發腎臟病的相關治療也很有心得。



前卓溪鄉長呂必賢祝福血液透析室啟用，也感謝陳岩碧院長帶領玉里慈院團隊守護鄉里健康。

呂鄉長表示在十月初確診新冠肺炎，但假日很難找到醫生，他趕快到玉里慈院急診室發燒門診報到，「那天剛好是陳院長親自照顧我，看到陳院長突然覺得藥不重要了，因為陳院長的關懷讓我很溫馨，當場病好像就好一半了！感謝你們用愛與關懷來幫助我們。現在玉里慈院又有血液透析室可以就近照顧腎友，對我們卓溪鄉是很大的幫助。」呂鄉長也表示，應該要提醒鄉親，在用藥跟飲食方面都要多加注意，避免傷害腎臟走上洗腎之路。

### 花蓮慈院全力支持協助

花蓮慈濟醫院吳彬安副院長說：「雖然今天下著大雨，但還是有這麼多貴賓與精舍師父與會指導，一切都是好的開始。玉里慈院的血液透析室終於開幕了，雖然本來預計是七月一日要開始，但受到疫情的影響，再來又遇到九一八大地震，所以就一直延期到今天……兩年半前在關山已經開設血液透析室，要把這麼漂亮的血液透析室建立起來，真的需要非常多的人力，首先要感恩衛生局指導協助，陳岩碧院長也很盡心盡力地在執行，醫院空間不夠將行政部門搬遷到員工宿舍，讓工程進駐六樓施作約十個月。」吳副院長也回顧上人建置玉里慈院即是本著尊重生命的愛心，「花蓮慈院團隊亦步亦趨協助血液透析室穩定並且茁壯，將來再慢慢設置急重症的科別，在這裡搶救更多的病人。」

「腎臟科門診其實就是在照顧腎臟



花蓮慈院吳彬安副院長是玉里慈院血液透析室建置的主力推手之一，也將繼續強化玉里慈院的醫療量能。



花蓮慈濟醫院腎臟科郭秋煌醫師是試營運第一天的負責醫師，叮嚀腎友在透析室裡安心放心。

慢慢受傷即將進入洗腎階段的病人。」  
 花蓮慈濟醫院腎臟科郭秋煌醫師說：「只要是花蓮南區的病人，我們都會很忐忑，因為要開始一一盤點哪裡的洗腎室有空位，只要從鳳林往南都很難找，於是像過年或疫情緊急、季節轉換都會

找不到，病人呼喊南花蓮需要洗腎室其實已經很多年了，只是成立的速度趕不上我們老一代對腎臟沒有那麼照顧的趨勢。我們試營運到今天一個月，第一天剛好也是我，記得那天我們的腎友金先生有點不太適應，可能還沒有準備好要當一個洗腎病人，但確實當一個洗腎病人不是那麼容易，在透析室裡面要躺四個小時，心裡煩的事情非常多，要怎麼樣把心靜下來，好好看大愛臺的上人開示，需要護理同仁耐心地安撫。」

### 一次會比一次更順 腎友與護理師培養默契

住在卓溪崙天的金大哥，今年六十七歲，是玉里慈濟醫院血液透析室的第一個病人，也初次接受血液透析。金大哥其實早在二十多年前就檢查出腎臟病，雖然有在吃藥但當時並不覺得有什麼不

舒服導致控制得不好，一直到今年開始出現身體發癢跟容易疲勞精神不佳，才輾轉回來玉里慈濟醫院腎臟科就醫。

「當時徐邦治醫師叫我要有心理準備，已經確定腎臟病來到第五期，腎差不多都壞掉了，準備要開始洗腎，約定好十月三日這天要開始洗，醫師還跟我說會有很多人在門口迎接我。」金大哥說他知道自己即將開始洗腎，太緊張到記錯時間！「我當天清晨六點半就來了，到透析室門口想說『為什麼一個人都沒有？』原來是九點！」

坐在候診區，聽到有人喊我的名字，金大哥說：「我趕快起來，跟著護理師進到透析室，本來很緊張的心情，看到透析室裡面環境很漂亮又很乾淨，還可以看到天空與山，而且設備跟床都是新的，進去之後壓力就沒有這麼大了。因為是第一次洗腎，護理人員先介紹環



玉里慈濟醫院血液透析室的第一位病人金大哥，在第一次洗腎時，花蓮慈院血液透析中心林欣穎組長教導彈力球手臂運動活化血管彈性。

境，讓我有安全感。」

金大哥第一次接受血液透析時，曾發生血管堵塞，他的血管比較沉，很難上針，讓他想打退堂鼓，想著下次不要來洗腎了。但經過花蓮慈院血液透析中心林欣穎組長指導，用彈力球教他做手臂運動，讓血管能更有「活力」一點，返家後也認真打電話來詢問復健動作。果不其然，在第二次進行透析時，一下子就順利地上針，金大哥眉宇之間的憂愁瞬間一掃而空，眼睛都笑得彎彎的，對洗腎這件事變得比較有信心了。「真的很謝謝妳們，教我做手臂運動，不然我連洗都不能洗就麻煩了。」

### 全新血液透析室 診治病人也用心陪伴

對於居住在偏鄉地區的腎臟病友來說，能夠找到離家最近的洗腎機構，是病友與家屬最大的期待。花蓮縣地形狹長，花蓮南區血液透析床數估算不到百床，考慮洗腎需求日增，玉里慈濟醫院增設「血液透析室」，服務南花蓮的在地腎友們，減少病友長途跋涉之苦。全新的血液透析室設備為十五床，由腎臟專科主治醫師、護理師、營養師、藥師及社工等專業人員提供醫療照護。全新設備採用的是費森尤斯原裝 4008S 血液透析機，配備超透析液過濾器，可過濾內毒素，提供超純淨透析治療，且班與班之間徹底化學消毒及熱消毒。

另外為預防 B、C 型肝炎交互感染，採取分區治療及專機專用。嚴格追蹤透



來院接受透析治療的腎友，先將物品放入置物櫃後，量當日體重，然後血液透析結束，再量一次體重；計算透析前後的體重差，即「乾體重」來了解腎功能狀況。

析用水品質，定期每日做餘氯檢測；每月進行微生物培養檢查及透析用水管路消毒；每年會檢驗重金屬殘留以確保水質標準及穩定，保障透析治療品質與安全；使用乾性重碳酸鹽粉劑，採無菌包裝，可立即於管線內溶解，避免微生物的滋生，確保透析藥水乾淨、安全。為病人採用寬譜遠紅外線慶管照護儀，延長洗腎慶管壽命改善血液循環，提供患者在透析中血管之照護；採用人體相容性高的人工腎臟，全部採單次使用皆不重複。

良好的治療環境，寬敞乾淨明亮，從窗戶放眼望去，還能欣賞到群山環繞一百八十度的美景。



二〇二三年十月十八日玉里慈濟醫院血液透析室慶賀滿周年，陳岩碧院長（下圖）與花蓮慈院腎臟內科徐邦治主任（上圖）獻上小禮，與腎友們共享平安健康。





玉里慈濟醫院血液透析室啟用半年後，感謝善心人士捐贈交通車得以開始接送服務。腎友住家範圍北到萬榮鄉馬遠村，南到富里鄉富南村。

## 血液透析室喜迎周年 打氣加油互感恩

二〇二三年十月，玉里慈濟醫院血液透析室滿一周年了！透析室護理人員用心策畫在十月十八日舉辦一場感恩活動，要與腎友們共度周年。

由於腎友每一次做完透析，體力都會流失，甚至還會有皮膚乾燥過敏的問題，於是透析室護理人員準備了富含高蛋白的配方食品及保濕乳液，以補充營養的方式，來和腎友共度周年感恩活動。除了小禮物還特別準備雞蛋，並且在每顆蛋貼上愛心，進行準備工作時，陳岩碧院長也加入協助剪貼的行列，每一張愛心都是感恩腎友對玉里慈濟醫院的信任，也代表著血液透析室全體醫護對腎友的祝福，由陳岩碧院長與徐邦治主任獻上小禮，與腎友們共享平安健康，期許未來的日子繼續一起努力。



由於花蓮地形狹長，交通一直是腎友困擾的問題，玉里慈濟醫院在血液透析室啟用的半年後，善心人士捐贈一部福祉車，也順利招募到司機，在血液透析室護理人員積極做功課善用地籍圖查找腎友住家，確認好路線後順利地開始提供接送服務，目前血液透析室共四十位腎友，有十二位腎友接受接送服務。雖然為鄰近鄉鎮，接送路線卻相距近百公里，最北端住在萬榮鄉馬遠村，最南端的住在富里鄉富南村，血液透析室提供



透析室的護理同仁應用所學，用心於臨床服務，照顧好每一位病人。

接送服務，有效改善病人舟車勞頓就醫不便的問題。

偏鄉護理人力招募不易，玉里慈濟醫院血液透析室規畫階段，接連安排加護病房同仁至花蓮慈濟醫院血液透析中心受訓約三個月的時間，首批接受訓練的吳珮瑜副護理長說，不管對醫院或者對她來說，血液透析是全新的領域及專業，大家一起努力，一路邊走邊學。由於郭秋煌醫師推動鼓勵腎友做透析中運動以及返家後的居家運動，透析室的護理同仁除了定期舉辦衛教，現在也多了「自導自演」的拍攝剪輯影片的技能。

### 玉里團隊成長獨立 進行衛教把關營養

玉里慈院血液透析室在啟用三個多月後，已有能力舉辦團體衛教活動。

第一場衛教於二〇二三年二月二十二日上午舉辦，林宛萱護理師自製大海報，提醒腎友注意日常生活飲食，也藉由一問一答的互動了解腎友們的問題。

腎友必需控制好高鉀跟高磷，首先要從調整生活飲食開始。林宛萱護理師提醒腎友正確攝取五穀根莖、水果、蔬菜、蛋白質的份量。洗腎近十年的郭大哥問：「為什麼不可以吃香蕉？」宛萱答：「因為香蕉是高鉀類水果，非常不適合正在接受透析的病人。」一旁的賴銘峰護理師提醒：「郭大哥，你知道鉀離子太高會怎麼樣？對！心跳會異常、心律不整，嚴重可能會引發心臟疾病。」此時，金大哥問：「要補充蛋白

質的話，山羌可以吃幾隻？」一時間大家都被金大哥的問題逗得哈哈大笑。但林宛萱護理師不忘提醒：「要補充蛋白質的話，可以吃烹煮方便性最高的水煮蛋，不過注意不要吃蛋黃，高磷會造成更大的負擔。」接著也逐床考考腎友，而有舉手發問的腎友，就會收到小禮物。

隨著糖尿病愈來愈年輕化，未來洗腎人口恐持續增加，對於疾病，鼓勵預防勝於治療。玉里慈濟醫院致力推動防範糖尿病的衛教，鼓勵腎臟病人控制飲食，進行透析運動，更歡迎有志一同的腎臟科醫師和護理人員加入玉里慈濟醫院血液透析團隊，一起為偏鄉腎友護健康。



護理師在腎友透析的同時進行衛教，希望腎友每天飲食正確而均衡，才能護腎，甚至逆轉腎功能。